



# 寵物租賃循環經濟模式

第三組



# 公司簡介

成立時間

2018年7月21日

資本額

100萬

營運項目

依客戶需求，提供貓狗租賃服務

總部位置

台中市000

公司使命

尋找毛小孩的幸福，一如我們最終的心願  
為客戶創造歡樂是我們的使命





單身  
經濟



寵物  
棄養

公司選擇以流浪動物之家做為主要犬貓供應來源，提供犬貓短期租賃服務，依客戶需求提供客製化服務，且於客戶退租後進行貓狗安置及高齡犬貓養老安排。

# 符合SDGs發展目標



4 教育品質



進入學校與學生接觸，教育懂得關懷、愛護動物觀念。

8 就業與經濟成長



與當地流浪動物之家合作，藉由創新模式創造經濟成長。

11 永續城市



讓流浪動物可以提供服務，促進人類環境能永續性發展。



# 彈性框架符合性評估流程表

架構設計

範圍界定

概念產出

可行性評估

營運企劃案

實施及執行

監督、審查

# Stage 1: 框架設定

## 現況與循環經之間的關聯

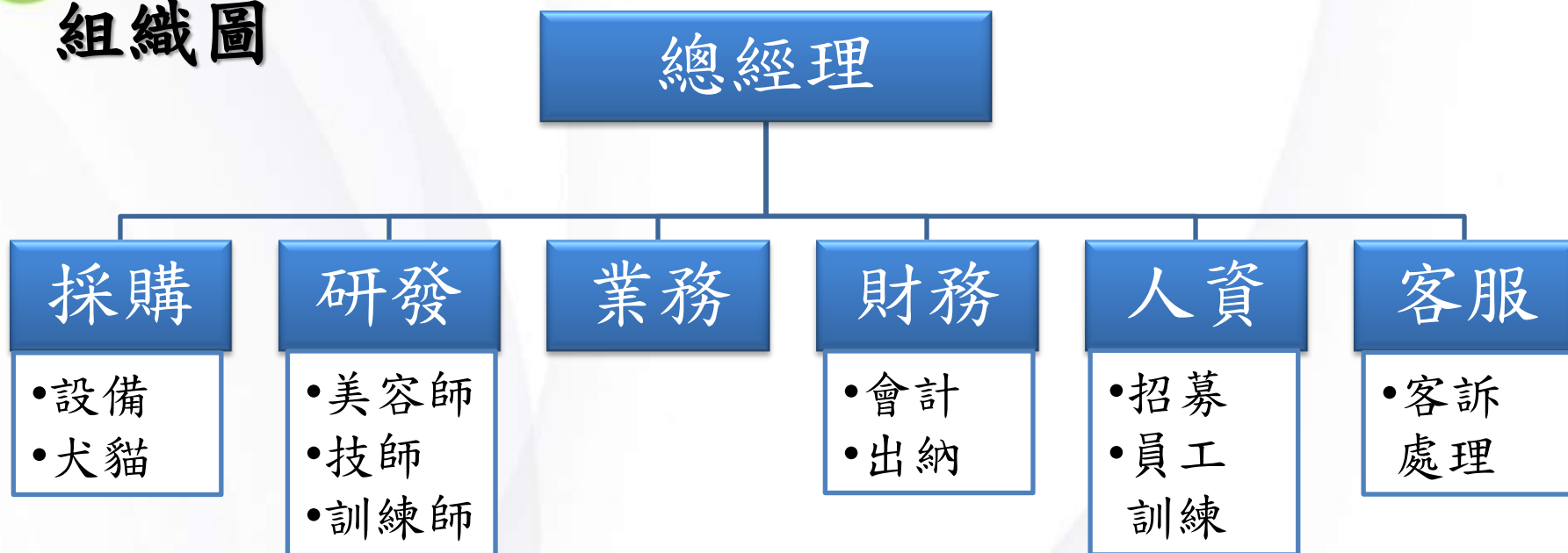
流浪犬遺棄



租賃服務



## 組織圖

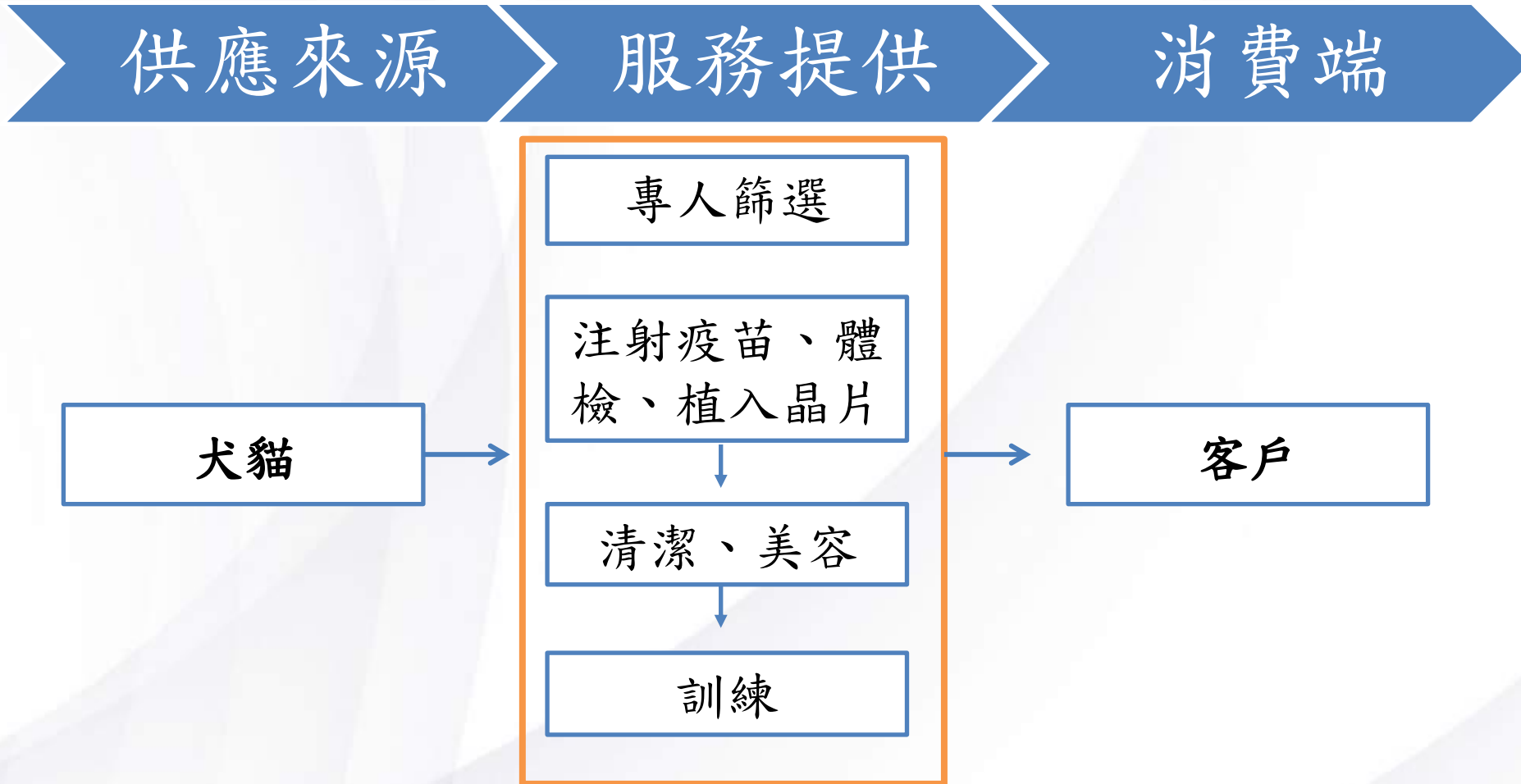


## 產生內部意識與熱誠

以「喜愛動物」作為招募條件，並於每週內部會議宣導公司理念，店內也會張貼公司使命，藉此提升員工的認同感與工作熱忱。

# Stage 2: 範疇界定

## 系統邊界







## 風險與機會

- 風險-a. 客戶對流浪動物的心態  
b. 寵物傷人，客訴、官司問題

- 機會-a. 翻轉民眾對流浪狗的印象  
b. 重拾流浪貓狗對人類的信任  
c. 創新的商業模式

## 支持長期價值主張之方式

公司與流浪動物之家、飼主合作，採取共享經濟，為每隻毛小孩找到幸福作為公司使命，並運用公司擁有的資源，陪伴牠到最後一刻。



# Stage 3: 概念產出-利害關係者

**利害相關者**包括：

## 內部：

資方(顧主、股東)

勞方

(業務、訓練師、美容師、客服、櫃台人員)

## 外部：

學校、顧客(民眾)、主管機關、鄰居、供應商

# 營運流程

流浪犬遺棄

收養  
訓練

民眾

租賃  
服務

SOP

來源

1. 動物之家
2. 培育養殖中心
3. 寵物太多之飼主

專人篩選

注射疫苗、  
體檢、植入  
晶片

清潔、美容

訓練

租賃

高齡照護、寵物喪葬事宜

高齡貓犬

NO

客訴


服務項目

租賃期滿、退租




## 營運流程-來源

- 貓狗以動物之家、培育養殖中心及寵物太多而煩惱的飼主為供應來源，以中部地區流浪狗之家為合作對象，有些流浪狗未被領養可透過服務模式貼近人群，建立人類與寵物間的信任感。
- 由於動物法規的修訂對於養殖買賣業者除須取得地方政府合法認證外，尚須於養殖場內設有專人照護，選擇「合法養殖場」為供應來源之一，杜絕不法養殖業者並達到動物福利。
- 飼主因諸多原因而選擇棄養，透過網路平台與飼主做聯繫，希望讓犬貓安置的地方，並作為服務供應來源。

- 
- **院內SOP**：透過專人篩選了解犬貓狀況，並進行疫苗注射、檢康檢查、植入晶片、美容、訓練等流程，之後依客戶需求提供專業的租賃服務。
  - **服務項目**：

服務項目	內容
陪伴關愛型	陪伴老人、單身需求
教育型	進入學校宣傳使學生懂得關懷、愛護動物
專業型	需要看門、狗醫生

- 
- **客訴**：客戶客訴發生時，了解原因，包含寵物傷人、寵物行為有異等進行溝通與處理，程度嚴重至無法提供服務或不適合服務之狀況，會對寵物進行深入了解及再教育。
  - **客戶租賃期滿、退租**：將寵物帶回安排有需求的客戶再次進行服務，若犬貓已邁入高齡化則安排寵物養老，以及後續殯葬之事宜。



## Stage 4: 可行性評估

- 供應鏈選擇和評估(寵物來源、相關寵物用品供應商…)
- 市場需求調查(學校的意願、一般民眾想法…)
- 顧客滿意度調查
- 殯葬業者選擇和評估

## Stage 5: 營運企劃案

- 供應鏈選擇和評估(寵物來源、相關寵物用品供應商…)
- 市場需求調查(學校的意願、一般民眾想法…)
- 顧客滿意度調查
- 殯葬業者選擇和評估



## 1)市場供給面

- a.棄養情況日益嚴重，政府宣導以「領養代替購買」，搭配政府政策，一方面與動物之家合作，考量動物、客戶與政府政策三方面進行規劃。

## 2)市場需求面

- a.人口結構改變與單身主義居多，「陪伴」的需求增加。
- b.養寵物的需求提升，並將寵物擬人化。  
Ex.出門用寵物推車，將毛小孩當成家人。

## 3)服務策略

慎選供應商、掌控服務的品質，整合寵物產業鏈(生、老、病、死)提供循環性服務商業模式，提升產業的附加價值。





# Stage 6: 實施及執行

- 建置寵物履歷資料庫、付款金流、運輸模式、寵物保險服務等相關細流。如搭配行動支付、與動物醫院配合回收節點。
- 打造行銷影音平台，拍攝寵物成長故事、取名、優點等，如每周之星、導盲我最行、撒嬌一級棒。或與愛狗名人共同宣傳話題。
- 與地方政府及公、協會、民間團體合作，推廣租賃使用率。如社會局-長照看護、教育局-生命教育、扶輪社團等。
- 與觀光業者結合公益活動，提倡寵物租賃，如觀光旅館、民宿，打造友善寵物環境。



# Stage 7: 監督、審查

- 邀集產官學專家訂立合理標準，如收費等方面，並隨時因應環境提出修正。
- 定期召開會議及臨時性會議，由業者及專業人士、政府單位組成，提出缺失及改進方針，做成評比績效。
- 推出獎補助方案以及示範範例，用來獎勵業者，讓業者能積極參與且有實質收益。



# 供應商評鑑管理

## ➤評鑑對象：

- 一.新開發配合之機構、醫院。
- 二.接獲反映供應商或其服務有不良情形者，評鑑是否適用。

## ➤評鑑作業：

評鑑人員分別為採購及其單位主管、研發及其單位主管，依照『動物診療機構評鑑表』進行評鑑，項目分為經營管理、廢棄物清理、商業登記三方向，其評鑑結果將供應商分為A、B、C級，評分為B、C級的廠商給予期限時間改善缺失，再進行複查，通過後始可交易。

# 供應商評鑑管理



動物診療機構經營管理、廢棄物清理及商業登記評鑑表

日期： 年 月 日

項次	查核項目	查核結果	建議與改善	複查結果	複查日期
1	動物診療機構使用之名稱於中央主管機關指定之範圍內	○			
2	診療紀錄依規定記載病主之姓名及地址、動物種別名稱、體重、各次診療日期、發病情形、診斷結果、預防、用藥與治療情形、使用管制藥品之藥品名、劑量及用法	○			
3	診療費用未超過動物協會訂標準	○			
4	是否提供病主收費明細表及收據 口主動提供口詢主要求才提供	○			
5	販售動物用藥品者，已申請動物用藥品販賣業許可證	X	無販賣許可證不得販賣，期間內將藥品回收	○	
6	販售動物用藥品者，將動物用藥品販賣業許可證懸掛於明顯場所	X	許可證懸掛處被遮蔽，請期限內改善	○	
7	現場陳列動物用藥品是否有劣質、偽藥或禁藥情形	○			
8	動物診療機構基本設施設備 - 診療機構為獨立空間，並與住家或其他非診療相關設施之空間間隔	○			
9	動物診療機構基本設施設備 - 有放射線設備者，應具備有非醫用放射線從業人員操作執照人員至少1人(得由具備操作資格之動物師、佐業師)	X	建議聘雇具有放射線操作執照人員	X	
10	動物診療機構基本設施設備 - 診療室設施(診療台(材質可消毒滅菌)、病歷保存設施、磅秤、秤重設備、疫苗及藥品保存專用冰箱)	○			

## 評鑑結果

A級：18~20分

B級：11~17分

C級：0~10分



# 供應商評鑑對象

	供應商	服務項目	相關資訊
生	台中市動物之家	動物收容	公家機關
	安安媽媽貓中途小站	寄宿安親、貓咪收容與認養	
	奧斯卡寵物股份有限公司-西屯	繁殖、買賣、寄養	具備台中市特定寵物業許可證、評鑑優等
	喜狗喜貓寵物生活館		
老	寵樂動物醫院	寵物安養機構，年滿七歲以上，罹患慢性疾病或長期傷殘而需要長期醫療之動物為照顧對象	1.取得獸醫診療機構開業執照者、特定寵物業許可證者 2.經台北市動保處及動保團體認證
	楊動物醫院		
	中研動物醫院		
病	慈愛動物醫院	提供專業醫療	通過ISO及台灣GSP認證
	全國動物事業群		
	侏儸紀野生動物園		
死	天使驛站		
	深耕寵物森林園區		
	寵兒安樂園		



謝謝聆聽

